

PEDRA SECA

FULL INFORMATIU DE LA REVISTA PEDRA SECA
ARQUEOLOGIA AGRÍCOLA I RAMADERA

Any XIII - Núm. 110

Edita: Patronat de Sant Galderic

febrer 2014

Adreça electrònica: pedraseca@gmail.com

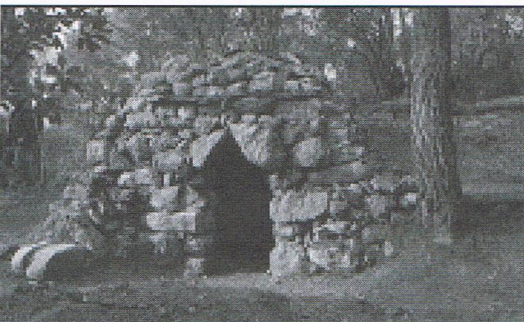
T. 933 521 275 - 932 378 537

Direcció: August Bernat i Constantí - Coordinador general: Agustí Esteve i Orozco de Nájjar

Dipòsit Legal: B-14.549-2002 - ISSN 1698-6598

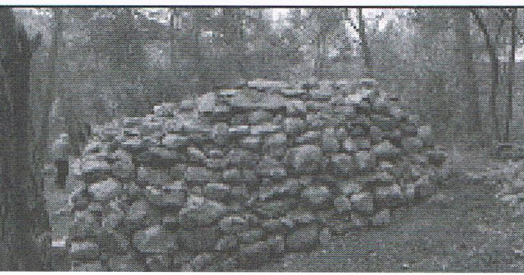
REPTE ASSOLIT, LA BARRACA 63 O "DE LA CARENA DEL PARAIRE" ESTÀ CONCLUSA

Amb l'ànim ben fresc (en les seves dues accepcions), la tropa del Grup de la recerca de la Pedra Seca del Centre Excursionista de Castellar del Vallès, s'ha presentat al lloc de treball amb la intenció de deixar neta i polida la barraca de la carena del Paraire, com si s'hagués de presentar al-



guna autoritat per a la seva inauguració. Retocant pel davant i repolint pel darrere, la barraca ha estat donada per conclusa definitivament, i amb uns detalls que li atorguen un element diferenciador, unes llicències iconoclastes que han estat producte de la sensibilitat rocosa dels pedraferits. Observeu el detall ornamental sobre la llinda en forma de "V" invertida de la porta.

El Pep Aced, membre del Centre Excursionista de Terrassa, ha estat el convidat que ha participat en la reconstrucció d'aquesta barraca, a qui tots els membres del grup agraeixen la seva interven-



ció, tant en les tasques obreres com en les tasques morals, amb el seus comentaris de lloança que esperonaven l'ego dels aixecadors de pedres per sobre de les capçades dels pins que envolten la construcció.

Un cop aterrat l'ego a l'alçada que li pertoca, el grup ha abandonat l'àrea de treball discretament, amb el sentiment joïós que els hi ocupa l'ànima per cada nova conquesta, per cada nova barraca que roman silenciosa al paisatge, anunciant que encara queda gent amb un nivell de sensibilitat, al dipòsit del seu cor, que els permet valorar i admirar aquest tipus de construcció.

UN COL·LECTIU I EL CONSISTORI FOMENTEN LA RECUPERACIÓ DE LES CASES DE PEDRA

Volen potenciar l'ofici de la maçoneria i recuperar aquest patrimoni a Betis

La Delegació de Muntanyes de Tarifa va mostrar ahir el seu suport a l'Associació Andalusica per al Foment i la Conservació de la Pedra Seca, que fomenta l'ofici de la maçoneria i estudia les antigues construccions de subsistència al camp andalús. A Tarifa han trobat un lloc d'exemples privilegiats pel que fa a construccions en pedra que són singulars, segons va explicar el president i geògraf d'aquest col·lectiu, Alberto Muñoz.

L'associació va començar fa un temps. L'objectiu general és el d'ajudar a recuperar aquest patrimoni lligat a la naturalesa i a la

cultura de la zona i fomentar i fer de la maçoneria un atractiu per a les noves generacions. Però a Tarifa, l'objectiu també és concret perquè a Betis estan recuperant un antic enclavat derruït de propietat municipal. Li donen forma i volen que sigui la futura seu del col·lectiu. Per a això compten



amb el suport de l'Ajuntament i el permís del Parc Natural de l'Estret.

És una activitat que ajuda a posar en valor el patrimoni natural dins d'una zona protegida i es pot començar a veure com un jaciment d'ocupació sostenible. Així ho va interpretar l'edil José María González va afegir que la relació entaulada amb el col·lectiu "és molt satisfactòria". El consistori contribueix en el projecte posant a disposició d'aquest col·lectiu la matèria primera, és a dir, pe-



dres de la zona que han estat traslladades al lloc en qüestió. A més, dies enrere es va desenvolupar un taller intercultural i l'associació va aconseguir reunir a Tarifa a diverses desenes de professionals europeus de la maçoneria. Van arribar fins a Betis des de llocs com el nord d'Itàlia, França, Anglaterra i Alemanya. Els professionals participants van destacar igualment que Tarifa reuneix particularitats en aquest tipus de construcció d'autosuficiència que es repeteix per la geografia de l'Europa mediterrània. No obstant això, van confirmar també que cap és igual a una altra i així ho va assegurar ara el professional italià Gianni Tarello que es dedica a això en l'organització Valli Unite del Canavese. A Tarifa aquestes construccions aconseguïen fins i tot resistir als vendavals i les moltes inclemències meteorològiques.

Informació: Telèfon de contacte: 660041430/620584572 Correu electrònic: aafcps@gmail.com

L'ART DE LA PEDRA

Un mur de pedra no és més que un mur de pedra, segons diuen alguns. Però res més lluny d'aquesta idea que l'obra de Roland Mousquès. Les seves creacions en el paisatge podran consistir en posar una pedra al damunt d'una altra, però són, al mateix temps divertides i entranyables obres d'art, que expressen molt d'amor pel paisatge i la naturalesa.

Mousquès viu a les muntanyes de Cevenas (França/Occitània), on la construcció de pedra en sec compta amb una llarga tradició. A França, Mousquès és un especialista en pedra seca i un dels



fundadors de l'associació: Association d'Artisans Bâisseurs en Pierre Sèche.

EXPOSICIÓ "LA ARQUITECTURA RURAL DE VALLIRANA 2014"

El local del Centre Excursionista de Vallirana acull una interessant exposició de pedra seca: barraques, marges, escales, forns de calç, cossiols i eines del camp. El



Vista general de la Sala d'Exposicions

Grup de Recerca de l'entitat ha fet un treball ingent de catalogació i una campanya d'apadrinament amb molt èxit. El dissabte 18 de gener, el portaveu del Grup, Jaume-Enric Pallarès i el president de l'entitat, Jordi Lloveras, van inaugurar aquesta exposició, oberta tots els dimarts de 7 a 9 del vespre (en altres horaris prèvia cita). A l'acte van assistir-hi gran nombre de persones de Vallirana i també una representació de la Coordinadora d'entitats de la Pedra Seca, de Sitges, Castellar del Vallès, Barcelona i Subirats.

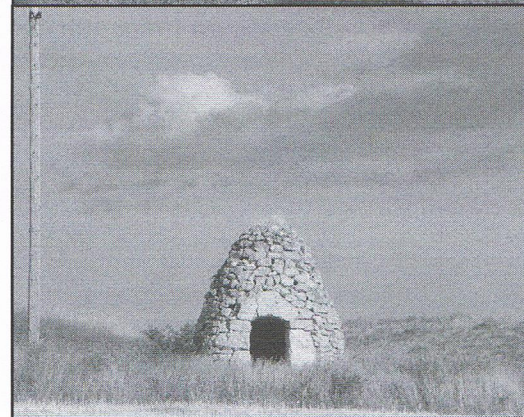
Podeu veure també un vídeo a: <http://youtu.be/PNEzc4u33E8>
Informa: Rosa Vendrell

REUNIÓ DE LA COORDINADORA

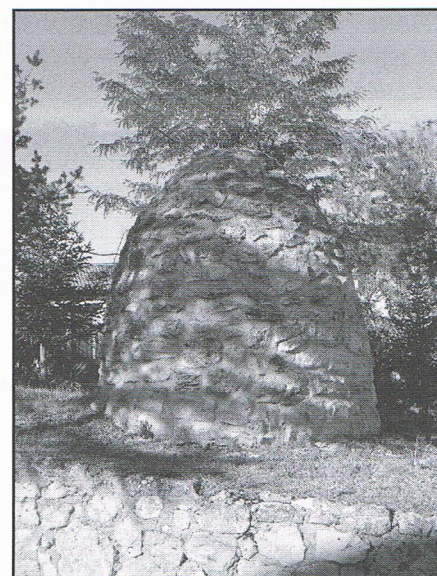
Aprofitem l'avinentesa per anunciar que el dissabte 29 de març, l'assemblea de la Coordinadora celebrarà la reunió anual a la capital subiratena, Sant Pau d'Ordal.

BARRAQUES DE BURGOS

El nostre amic i subscriptor Pere Gorostiza ens fa arribar aquestes fotos de barraques de pedra seca de la terra burgalesa: Milagros, situada al Sud de la província de Burgos i a la vorera del riu Riaza; i Quemada a una llegua a l'orient d'Aranda, capital de la Ribera burgalesa.



1-2. Barraca de viña. Milagros (Burgos)



3. Ventilació celler. Quemada (Burgos)

RUTES DE LA PEDRA SECA / 46

RUTA DEL CAMÍ DEL CORRAL DEL FORTUNY - la de Santa Maria (Alt Camp)



Prendrem la T-200 que sortint del Pla de Santa Maria mena al Pont d'Armentera. Trencarem a la dreta en trobar l'indicador de les rutes de La Capona, és el camí del Corral del Fortuny.

A la descripció d'aquesta ruta només ens referirem a les construccions més properes i situades a banda i banda del camí, cosa que permet fer-ne el seguiment amb el vehicle. Si el que es vol és caminar, aleshores és recomanable situar vehicles als dos extrems.

Iniciarem aquesta ruta a l'aparcament situat a l'altre extrem d'aquest camí tot enfilant el camí del Corral del Fortuny retrocedint per on hem vingut, i atents a la nostra dreta.

Veurem una construcció al darrera d'una gran parada de sembrat, però primer entrarem en el bosquet que a la dreta llinda amb aquesta parada. Allí hi trobarem la primera barraca, esfondrada, però amb un dormidor força curiós (Foto 1). Seguidament, i sense trepitjar el sem-

brat (si és època) anirem a veure la construcció que hem vist des del camí (Foto 2). Retornarem i seguirem avançant atents a la nostra esquerra on hi trobarem quasi a tocar del camí la barraca següent (Foto 3). La propera barraca la trobarem arran de camí i a mà dreta (Foto 4). Seguirem avançant i a la mateixa mà dreta en el desviament que mena al mas d'en Toses hi veurem una petita però bonica barraca, quasi a tocar del camí (Foto 5). Seguirem avançant i també a la dreta i força arrecerada trobarem la barraca següent (Foto 6). A prop del camí però aquesta vegada a l'esquerra i molt envoltada de vegetació, podrem veure una nova barraca (Foto 7). Seguirem, i aviat, també a l'esquerra i a prop del camí trobarem una sòlida construcció amb paravents (Foto 8). Tornem al camí i a la dreta, a la confluència amb el camí que mena a la granja del Bassó, trobarem una nova barraca (Foto 9).

Més enllà el camí fa una S tot baixant cap a les planes del Socot, que es dominen perfectament des d'aquesta petita elevació del

terreny, i des d'on ja podrem veure a la nostra dreta una ferma barraca rectangular a prop del camí (Foto 10). Seguirem avançant pel camí atents a la nostra dreta, i en una parcel·la boscosa i lleugerament elevada podrem localitzar la barraca següent (Foto 11). Poc més enllà i també a la nostra dreta veurem dues barraques properes al camí, ens arribarem primer a la més allunyada (Foto 12). És una sòlida construcció amb paravents. Ben a prop i quasi tocant al camí hi tenim la darrera barraca (Foto 13).

A uns 50 metres hi tenim la carretera T-200 per la qual hem vingut. Cal deixar clar que en els intervals entre barraca i barraca de les que hem visitat, hi ha altres construccions, algunes d'elles força interessants, que no hem inclòs a la ruta per quedar o bé massa emboscades o massa apartades del camí principal, cosa que allargaria innecessàriament el ja de per sí prou llarg recorregut del camí del Corral del Fortuny.

Informa: August Bernat i Constantí

C.el.: august.bernat@gmail.com

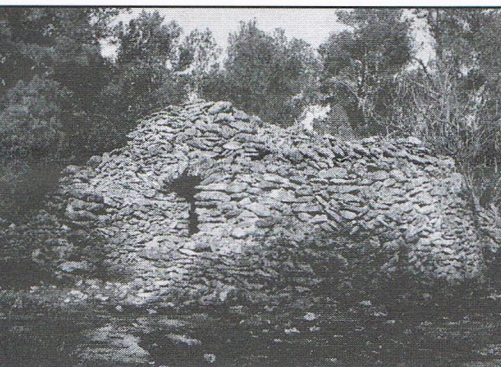


Foto 1



Foto 2

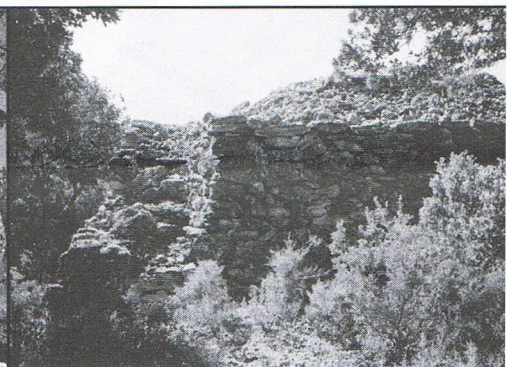


Foto 3

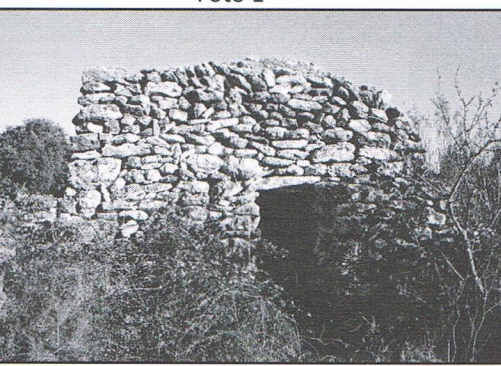


Foto 4



Foto 5

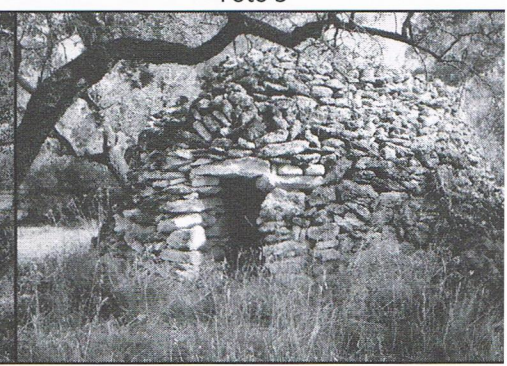


Foto 6



Foto 7



Foto 8



Foto 9



Foto 10

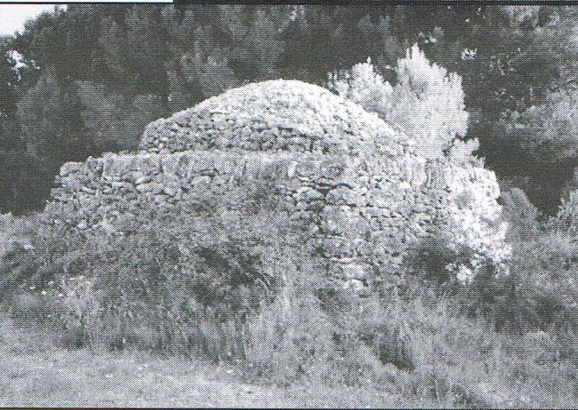


Foto 11



Foto 12

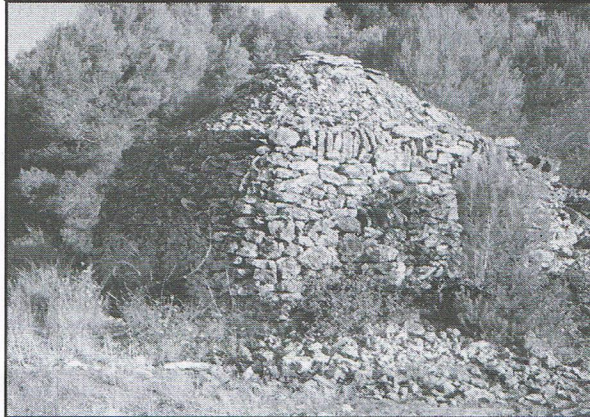


Foto 13

